

ValueInvest Danmark

Bæredygtighedsrelaterede oplysninger

1. Indledning

Investeringsforeningen ValueInvest Danmark (**Foreningen**), og de underliggende afdelinger, forvaltes af BI Management A/S (**forvalteren**), og Macquarie Investment Management Europe S.A. (**investeringsrådgiveren**) er udnævnt til investeringsrådgiver for afdelingerne. Investeringsrådgiveren er en del af afdelingen Public Investments i Macquarie Asset Management (**MAM**).

Som et UCITS-administrationsselskab er forvalteren underlagt Europa-Parlamentets og Rådets forordning (EU) 2019/2088 af 27. november 2019 om bæredygtighedsrelaterede oplysninger i sektoren for finansielle tjenesteydelser og alle tekniske gennemførelsesforanstaltninger, der er udstedt af Kommissionen (**forordningen om bæredygtighedsoplysninger** eller **SFDR**). I henhold til SFDR er forvalteren forpligtet til at give en række bæredygtighedsrelaterede oplysninger om afdelingerne. Denne hjemmesideoffentliggørelse er i overensstemmelse med artikel 10 i SFDR.

2. Oversigt

Foreningens afdelinger fremmer miljømæssige og sociale karakteristika og er underlagt artikel 8 i SFDR. Afdelingerne har dog ikke bæredygtig investering som mål og forpligter sig ikke til at foretage bæredygtige investeringer¹.

Afdelingerne investerer i børsnoterede aktier, der er i overensstemmelse med de 10 principper i FN's Global Compact-initiativ (**UNGC**), og investeringsrådgiveren vil forvalte afdelingernes investeringer i overensstemmelse med MAM's forpligtelse til at investere og administrere sin portefølje i overensstemmelse med globale Net Zero udledninger i 2040 (de **miljømæssige og sociale karakteristika**).

Afdelingernes investeringsstrategi for at opnå disse miljømæssige og sociale karakteristika består af:

- **Eksklusionsscreening:** Investeringsrådgiveren ekskluderer investeringer i visse aktiviteter, sektorer og praksisser, der er uforenelige med bæredygtighedsprincipper (såsom tobak, selskaber, der er involveret i produktion og/eller distribution af kontroversielle våben, og selskaber, der er involveret i alvorlige overtrædelser af menneskerettigheder, alvorlig miljømæssig skade, grov korruption og alvorlig overtrædelse af enkeltpersoners rettigheder i forbindelse med krig eller konflikt).

¹ I SFDR er "bæredygtig investering" en investering i en økonomisk aktivitet, som bidrager til et miljømæssigt mål som målt f.eks. ved hjælp af nøgleindikatorer for ressourceeffektivitet for anvendelse af energi, vedvarende energi, råmaterialer, vand og jord, for affaldsproduktion og drivhusgasemissioner eller for dens indvirkning på biodiversiteten og den cirkulære økonomi eller en investering i en økonomisk aktivitet, som bidrager til et socialt mål, navnlig en investering, som bidrager til at bekæmpe ulighed, eller som fremmer social samhørighed, social integration og arbejdsmarkedsrelationer, eller en investering i menneskelig kapital eller økonomisk eller socialt dårligt stillede lokalsamfund, forudsat at sådanne investeringer ikke er til væsentlig skade for nogen af disse mål, og at de selskaber, der investeres i, følger god ledelsespraksis, navnlig med hensyn til solide ledelsesstrukturer, arbejdstagerforhold, aflønning af personale og overholdelse af skatteregler.

-
- **Fundamentalanalyse:** Investeringsrådgiveren medtager miljømæssige, sociale og governance-faktorer (ESG), herunder hensyntagen til overholdelse af UNGC-principperne og forskellige bæredygtighedsrisikofaktorer, i sin fundamentalanalyse af potentielle investeringer i afdelingerne.
 - **Net Zero forpligtelse:** Investeringsrådgiveren vil investere og administrere afdelingernes porteføljer i overensstemmelse med målet i Parisaftalen om globale Net Zero (CO2-neutrale) udledninger i 2040.
 - **Forvaltning:** Som en central del af sin forvaltningsspraksis og som et nøglekomponent i afdelingernes investeringsstrategi vil investeringsrådgiveren indgå i dialog med ledelsen af de selskaber, som afdelingerne investerer i. Investeringsrådgiveren bruger engagement-dialog som et værktøj til at forbedre og fremme de miljømæssige og sociale karakteristika.

Investeringsrådgiveren følger en politik til vurdering af ledelsespraksis i potentielle og nuværende porteføljeselskaber, herunder om de har fornuftige ledelsesstrukturer, karakteren af deres medarbejderrelationer og personaleafklønning samt deres overholdelse af skattelovgivning.

Investeringsrådgiveren bruger forskellige bæredygtighedsindikatorer til at måle opfyldelse af miljømæssige og sociale karakteristika. Eksempler på indikatorer er mål for reduktion af drivhusgasser, miljøinitiativer, tilstedeværelsen af en række politikker (f.eks. menneskerettighedspolitik) og tilstedeværelsen af kontroverser relateret til problemer, der spænder over menneskerettigheder, arbejdstagerrettigheder, bestikkelse og korruption.

Mindst 75 % af afdelingernes investeringer er afstemt med de miljømæssige og sociale karakteristika. De resterende 25 % af investeringerne består af kontanter og værdipapirer, som ikke udviser de pågældende miljømæssige og sociale karakteristika.

De miljømæssige og sociale karakteristika vil blive overvåget som følger:

1. screeningkriterier for eksklusion overvåges kontinuerligt
2. investeringsrådgiver foretager løbende monitorering af porteføljen, hvilket omfatter ændringer i porteføljens ESG-bedømmelser/-vurderinger, eventuelle kontroverser, hændelser eller brud på globale normer (herunder respekt for menneskerettigheder, overholdelse af arbejdsregler og UNGC-overholdelse), engagement-dialog med de selskaber, der investeres i, måling af bæredygtighedsindikatorer og kontinuerlig ajourføring med nye udviklinger inden for relevante sektorer
3. investeringsrådgivers investeringsrisikoteam monitorerer afdelingernes porteføljer for at sikre, at mindst 75 % af investeringerne opfylder de miljømæssige eller sociale karakteristika
4. de vigtigste indikatorer for negativ indvirkning gennemgås hvert kvartal af investeringsrådgiver
5. ledelsespraksis i de selskaber, der investeres i, gennemgås mindst hvert kvartal af investeringsrådgiver, og
6. investeringsrådgiveren gennemgår ligeledes årligt ESG-profilen for hver virksomhed, der er investeret i.

Investeringsrådgiveren bruger forskellige datakilder, både primære og sekundære, til at sikre opfyldelse af de miljømæssige og sociale karakteristika. Der er begrænsninger med hensyn til data og metodologier, for eksempel vil niveauet af selskabsoplysninger variere afhængigt af faktorer såsom geografi, sektor og selskabsstørrelse, og kvalitative vurderinger kan variere efter individuelle dataudbydere. Investeringsrådgiveren tager dog skridt til at reducere indvirkningen af sådanne begrænsninger, og det forventes ikke, at de i væsentlig grad påvirker afdelingernes evne til at opfylde de miljømæssige og sociale karakteristika.

Derudover udfører investeringsrådgiveren due diligence på hvert selskab, herunder en vurdering af bæredygtighedsrisici, for at sikre, at investeringerne udviser de miljømæssige og sociale karakteristika.

Enhver engagement-dialog mellem investeringsrådgiveren og porteføljeselskaber udføres i overensstemmelse med MAM's globale politik for offentlige investeringer, hvor investeringsrådgiver afholder periodiske møder med de selskaber, der investeres i, for blandt andet at drøfte miljømæssige og sociale spørgsmål.

3. Intet mål om bæredygtig investering

Afdelingerne fremmer miljømæssige og/eller sociale karakteristika, men har ikke bæredygtig investering som mål.

4. Det finansielle produkts miljømæssige eller sociale karakteristika

Foreingens afdelinger investerer i værdipapirer, der giver eksponering til børsnoterede globale selskaber og vil fremme følgende miljømæssige og sociale karakteristika:

- **UNGC** – Foreningens afdelinger vil søge at investere i selskaber, der er i overensstemmelse med de 10 principper i UNGC. Et initiativ, der opfordrer selskaber til at tilpasse deres strategier og aktiviteter til universelle principper om menneskerettigheder, arbejdskraft, miljø og bekæmpelse af korruption og til at træffe foranstaltninger, der fremmer samfundsmæssige mål. De 10 principper i UNGC er:

Menneskerettigheder

- Selskaber bør støtte og respektere beskyttelsen af international proklamerede menneskerettigheder inden for virksomhedens indflydelseområde; og
- sikre at de ikke medvirker til krænkelse af menneskerettighederne

Arbejdstagerrettigheder

- Selskaber bør opretholde friheden til organisering og anerkende arbejdstageres ret til kollektive forhandlinger; og
- støtte udryddelse af alle former for tvangsarbejde; og
- støtte afskaffelse af børnearbejde; og
- eliminere diskrimination i arbejds- og ansættelsesforhold

Miljø

- Selskaber bør støtte en forsigtighedstilgang til miljømæssige udfordringer; og
- tage initiativer til at fremme større miljømæssig ansvarlighed; og
- tilskynde udvikling og udbredelse af miljøvenlige teknologier

Antikorruption

- Selskaber bør modarbejde alle former for korruption, herunder afpresning og bestikkelse

- **Dekarbonisering** – Investeringsrådgiveren vil forvalte afdelingerne i overensstemmelse med sin forpligtelse til at investere og administrere porteføljer i overensstemmelse med global Net Zero (CO₂ neutral) udledning inden 2040.

5. Investeringsstrategi

Afdelingernes investeringsstrategi for at opnå de miljømæssige og sociale karakteristika er (i) først og fremmest at anvende screeninger for eksklusion af visse aktiviteter, sektorer og praksisser, der er uforenelige med bæredygtighedsprincipper, og (ii) at anvende yderligere ESG-research ved hjælp af fundamentalanalyse.

Investeringsrådgiveren kan af og til finjustere sin investeringsproces for at tage markedet og den regulatoriske udvikling i betragtning.

Eksklusionsscreening

Investeringsrådgiveren vil først identificere selskaber, der ikke opfylder afdelingernes kriterier, og vil gøre sig alle rimelige bestræbelser på at sikre, at afdelingerne ikke investerer i følgende typer af selskaber:

- (a) tobak (ethvert selskab, der opnår indtægt fra produktion af tobaksprodukter) og selskaber, som selv eller gennem enheder, de kontrollerer, opnår 5 % eller mere af deres indtægt fra distribution af tobak og tobaksprodukter,
- (b) selskaber, der er involveret i produktion og/eller distribution af kontroversielle våben, herunder personelminer, klyngebomber, atomvåben, kemiske våben og biologiske våben (enhver virksomhed, hvor offentligt tilgængelige oplysninger tydeligt viser, at virksomheden aktivt og bevidst er involveret i produktionen af sådanne våben),

-
- (c) selskaber, der selv eller gennem enheder, de kontrollerer, opnår mere end 5 % af deres omsætning fra udvinding af termisk kul, naturgas, råolie, uran og/eller raffinerer termisk kul, naturgas, råolie eller uran til brændstof, eller med en omsætning på mere end 30 % fra distributionen af kul,
 - (d) energiselskaber, som selv eller gennem enheder, de kontrollerer, genererer strøm (mere end 5 %) fra fossile brændstoffer såsom naturgas, fossil olie og/eller uran,
 - (e) selskaber, der selv eller gennem enheder, de kontrollerer, opnår 5 % eller mere af deres omsætning fra produktion eller salg af konventionelle våben (herunder håndvåben og lette våben samt bomber, skaller, raketter, missiler, krigsskibe, militære fly og kampvogne),
 - (f) selskaber, der er involveret i alvorlig overtrædelse af menneskerettigheder, alvorlig miljømæssig skade, grov korruption, alvorlig overtrædelse af enkeltpersoners rettigheder i situationer med krig eller konflikt, samt andre særligt alvorlige overtrædelser af grundlæggende etiske normer, som fastlagt af investeringsrådgiveren.

Selskaber vil løbende blive monitoreret i forhold til de førnævnte eksklusionskategorier, og investeringsrådgiveren vil søge at frasælge ethvert porteføljeselskab, der viser sig at være blandt de ovennævnte kategorier.

Eksklusionsscreeningen medfører en reduktion af afdelingernes investeringsunivers med ca. 5-10 % baseret på investeringernes markedsværdi.

Fundamentalanalyse

Efter eksklusionsscreeningen vil investeringsrådgiveren anvende yderligere ESG-analyse, herunder af overholdelse af UNGC-principperne og forskellige andre bæredygtighedsrisikofaktorer, i den overordnede evaluering af alle resterende selskaber i investeringsuniverset ved hjælp af de nedenfor beskrevne bæredygtighedsindikatorer. Mens investeringsrådgiveren gør brug af tredjepartsresearch, udføres ESG-analysen af selskaber, der ellers opfylder afdelingernes kriterier, af investeringsrådgiver, inklusiv de miljømæssige og sociale karakteristika enhver potentiel investering opfylder.

Net Zero forpligtelse

I december 2020 annoncerede MAM sin forpligtelse til at investere og administrere sine porteføljer i overensstemmelse med global Net Zero udledning i 2040 til støtte for Parisaftalens mål. Investeringsrådgiveren foretager følgende med hensyn til afdelingerne for at sikre overensstemmelse med denne forpligtelse: a) investeringsrådgiveren bruger interne og eksterne ESG-analyseværktøjer til at få indsigt i CO₂-aftrykket af individuelle investeringer og porteføljer for at muliggøre målrettet engagement-dialog og stemmeafgivning; b) investeringsrådgiveren samarbejder med porteføljeselskaber for at opfordre dem til at sætte dekarboniseringsmål; og c) investeringsrådgiveren udøver stemmerettigheder på vegne af afdelingerne i overensstemmelse med målene i Parisaftalen.

Forvaltningstilgang

Investeringsrådgiveren vil indgå i dialog med ledelsen af de selskaber, som afdelingerne investerer i, som en central del af sin forvaltningsprocess og som en nøglekomponent i afdelingernes investeringsstrategi. Investeringsrådgiveren bruger engagement-dialog som en måde at forbedre og fremme de miljømæssige og sociale karakteristika. Hvis virksomhedsadfærd indikerer manglende overholdelse af UNGC, manglende tilpasning til Parisaftalens mål, eller hvis adfærd er en alvorlig overtrædelse af menneskerettigheder, alvorlig miljøskade, grov korruption, alvorlige overtrædelser af enkeltpersoners rettigheder, opfordrer til krig eller konflikt, samt enhver anden særlig alvorlig overtrædelse af grundlæggende etiske normer, kan investeringsrådgiveren vælge at påtale dette over for pågældende selskab.

Et centralt element i effektiv forvaltning af børsnoterede selskaber er investorernes ret til at afgive stemme (ofte via fuldmagt/proxy voting). Investeringsrådgiveren udøver proxy voting i overensstemmelse med sin politik og procedurer for stemmeafgivelse, som sikrer, at stemmeafgivelsen udøves i afdelingernes bedste interesse og med det formål at maksimere værdien af afdelingernes investeringer. Hvor det er muligt, vil investeringsrådgiveren udøve stemmeafgivelse i overensstemmelse med de miljømæssige og sociale karakteristika.

God ledelsespolitik

Investeringsrådgiveren følger en politik til vurdering af ledelsespraksis i potentielle og nuværende porteføljeselskaber, herunder om de har fornuftige ledelsesstrukturer, karakteren af deres medarbejderrelationer og personaleaflønnings samt deres overholdelse af skattelovgivning. Due diligence udføres som en del af den fundamentale analyse før investeringen, for at sikre, at investeringerne opfylder de gode ledelseskraav på investeringstidspunktet. Investeringsrådgiveren gennemgår sammen med sit bæredygtighedsteam kvartalsvis ledelsespraksissen hos porteføljeselskaber. Dette opnås ved at trække rapporter om ledelsesdata fra tredjepartsdataudbydere, som derefter gennemgås og vurderes af investeringsrådgiveren og bæredygtighedsteamet, og eventuelle udrednings- eller eskaleringshandlinger aftales.

Vigtigste negative bæredygtighedsindvirkninger

Investeringsrådgiveren tager hensyn til de relevante indikatorer for negative indvirkninger i tabel 1 i bilag I i Kommissionens delegerede forordning (EU) 2022/1288 af 6. april 2022 om supplerende regler til SFDR for så vidt angår reguleringsmæssige tekniske standarder, der præciserer indholdet og præsentationen af oplysninger (RTS), idet der tages hensyn til deres væsentlighed i forbindelse med porteføljeselskabets aktiviteter og jurisdiktion, hvori det opererer. Hvor data er tilgængelige, indsamler investeringsrådgiveren disse efter bedste evne med hensyn til hver relevant indikator og følger en proces til gennemgang og identifikation af formildnende foranstaltninger, der kan tages for at reducere negative indvirkninger. For eksempel kan investeringsrådgiveren bruge de vigtigste negative indvirkningsdata som grundlag for prioritering af, hvilke porteføljeselskaber rådgiveren vil indgå i engagement-dialog med, samt for at fastlægge fokusområder for disse. Denne proces udføres kvartalsvis.

Oplysninger om, hvordan der er blevet taget højde for vigtigste negative indvirkninger på bæredygtighedsfaktorer for afdelingerne vil blive angivet i Foreningens årsrapport.

6. Andel af investeringer

Investeringsrådgiveren forventer, at afdelingerne primært har direkte eksponering i selskaber, der investeres i, gennem køb af aktier i disse selskaber. Afdelingerne bruger ikke derivater.

Investeringsrådgiveren forpligter sig ikke til at foretage bæredygtige investeringer.

Investeringsrådgiveren investerer mindst 75 % i investeringer, der er afstemt med de miljømæssige og sociale karakteristika (E/S-investeringer). Denne procentdel beregnes i henhold til markedsværdien af investeringerne.

Dermed vil andelen af afdelingernes investeringer, som ikke er E/S-investeringer (andre investeringer), udgøre op til 25 % af afdelingernes portefølje. Andre investeringer består af kontanter og værdipapirer, som ikke udviser de pågældende miljømæssige og sociale karakteristika.

Andre investeringer vil ikke bidrage til opnåelsen af de miljømæssige og sociale karakteristika. Andre investeringer, der er værdipapirer, som ikke udviser de miljømæssige og sociale egenskaber, vil dog stadig være underlagt miljømæssige og sociale sikkerhedsforanstaltninger, der implementeres via investeringsrådgiverens investeringsproces, som tager ESG-risici og -muligheder i betragtning. Se venligst afsnittet nedenfor om *Due diligence* for yderligere oplysninger om, hvordan investeringsrådgiveren tager hensyn til bæredygtighedsrisici som en del af sin beslutningsproces vedrørende investeringer. Kontanter er ikke underlagt nogle minimale miljømæssige eller sociale sikkerhedsforanstaltninger.

7. Overvågning af miljømæssige eller sociale karakteristika

De miljømæssige og sociale karakteristika vil blive overvåget som følger:

Eksklusionsscreening

De produktbaserede eksklusionsscreeninger monitoreres løbende via investeringsrådgiverens elektroniske porteføljestyringsplatform, Aladdin.

Overvågning af porteføljebeholdninger

For at hjælpe med løbende at vurdere overholdelse af UNGC-principperne monitorerer investeringsrådgiveren ESG-politikker, -praksisser og -adfærd hos de selskaber, der investeres i.

Ved hjælp af tredjepartsdata og intern research analyseres alle investeringer fra et ESG-perspektiv, herunder screening af forretningsinvolvering, ESG-politikker og -praksisser, og en vurdering af al adfærd eller praksis i forbindelse med UNGC-principperne. Investeringsrådgiveren gør brug af ESG-data fra tredjeparter, hovedsageligt fra MSCI ESG og Sustainalytics. Investeringsrådgiveren kan også bruge data fra Glass Lewis (proxy voting), Morningstar (bæredygtighedsindikatorer) og AlphaSense (markedsintelligens).

Hver anden uge modtager investeringsrådgiveren opdateringer fra tredjeparts ESG-dataudbydere via e-mail og underrettes om eventuelle ændringer i ESG-bedømmelser/-vurderinger, eventuelle kontroverser/hændelser eller brud på globale normer, herunder respekt for menneskerettigheder, overholdelse af arbejdskraft og overholdelse af UNGC.

Hvis der er tvivl om, hvorvidt en virksomhed overholder UNGC, eller hvis en praksis indikerer en overtrædelse af en adfærdsbaseret eksklusion, diskuteres sagen i investeringsteamet, og en eskaleringsplan udarbejdes, f.eks. engagement-dialog, stemmeafgivelse eller frasalg, se yderligere oplysninger vedrørende disse potentielle handlinger nedenfor.

Investeringsrådgiveren gennemgår også hvert porteføljeselskabs ESG-profil årligt og kan beslutte at foretage yderligere handlinger, såsom engagement-dialog, reduktion af beholdninger eller frasalg.

E/S-investeringer

Investeringsrådgivers risikoteam overvåger afdelingernes portefølje for at sikre, at mindst 75 % af investeringerne opfylder de miljømæssige eller sociale karakteristika

God ledelse

Investeringsrådgiveren gennemgår kvartalsvis også ledelsespraksissen hos porteføljeselskaber, herunder om de har solide ledelses- og personalestruktur, medarbejderrelationer og praksis for overholdelse af skatteloven. Dette opnås ved at trække rapporter om ledelsesdata fra tredjepartsdataudbydere, som derefter gennemgås og vurderes af investeringsrådgiveren og dennes bæredygtighedsteam, der afgør hvorvidt yderligere handlinger er nødvendige.

Vigtigste negative bæredygtighedsindvirkninger

Som beskrevet ovenfor i afsnittet *Investeringsstrategi* gennemgår investeringsrådgiveren hvert kvartal indikatorerne for de vigtigste negative indvirkninger og identificerer foranstaltninger, der kan tages for at reducere negative indvirkninger. For eksempel kan investeringsrådgiveren bruge de vigtigste negative indvirkningsdata som grundlag for prioritering af, hvilke porteføljeselskaber rådgiveren vil indgå i engagement-dialog med, samt for at fastlægge fokusområder for disse. Afdelingerne vil rapportere om resultaterne årligt.

8. Metoder

Investeringsrådgiveren bruger forskellige metoder til at vurdere, måle og overvåge de miljømæssige og sociale karakteristika, som beskrevet nedenfor.

Bæredygtighedsindikatorer

Investeringsrådgiveren bruger forskellige bæredygtighedsindikatorer til at måle opfyldelse af miljømæssige og sociale karakteristika. Yderligere bæredygtighedsindikatorer kan anvendes efter behov afhængigt af aktiviteterne eller sektoren for en given investering.

Sociale karakteristika

- Selskabet har en menneskerettighedspolitik eller tilsvarende
- Selskabet udøver ikke adfærd, som kan indikere en overtrædelse af menneskerettighedsprincipperne i FNGC eller FN's Retningslinjer for Menneskerettigheder og Erhverv
- Selskabet har en politik om foreningsfrihed eller tilsvarende
- Selskabet udøver ikke adfærd, som kan indikere en overtrædelse af Den Internationale
- Arbejdsorganisations grundlæggende arbejdsstandarder
- Selskabet arbejder aktivt på at eliminere tvangs- og børnearbejde
 - Dette kan, afhængigt af branchen, omfatte auditering af forsyningskæde, uddannelse m.m. Som led i selskabsanalysen og investeringsrådgiverens løbende overvågning afgøres det i det enkelte tilfælde og som led i investeringsrådgiverens kvalitative analyse, hvorvidt selskabet, der investeres i, arbejder aktivt for at eliminere tvangs- og børnearbejde
- Selskabet har en politik om bestikkelse og antikorruption eller tilsvarende
- Selskabet udøver ikke adfærd, som anses for grov korruption eller bestikkelse.

Miljømæssige karakteristika

- Selskabet opstiller mål for at reducere udledning af drivhusgasser
- Selskabet har tiltag, der viser miljømæssigt ansvar
 - Dette kan, afhængigt af branchen, omfatte initiativer til og mål for reduktion af vandforbrug,

giftudledning og initiativer til og mål for affaldsreduktion m.v. Som led i selskabsanalysen og investeringsrådgiverens løbende overvågning afgøres det i det enkelte tilfælde og som led i investeringsrådgiverens kvalitative analyse, hvorvidt selskabet, der investeres i, er miljøansvarligt.

Eksklusionsscreening

Som nævnt ovenfor anvender investeringsrådgiveren eksklusionskriterier til at identificere investeringer, der fremmer de miljømæssige og sociale karakteristika, som beskrevet ovenfor, især gennem produktbaserede og adfærdsbaserede eksklusionsscreeninger.

Eksklusionskriterierne gør det muligt for investeringsrådgiveren at:

- a) udelukke investeringer i ekskluderede produkter og
- b) monitorere de selskaber, der allerede er investeret i (for yderligere oplysninger, se afsnittet ovenfor *Overvågning af miljømæssige eller sociale karakteristika*).

I forvaltningen af afdelingerne gør investeringsrådgiveren brug af flere kilder og metoder til at implementere sine eksklusionsscreeninger som følger:

- Investeringsteamet bruger elektroniske porteføljestyrings- og overvågningssystemer, som gør det muligt for investeringsrådgiveren at ekskludere selskaber baseret på deres sektor, branche og underbranche i Global Industry Classification Standard (GICS), f.eks. tobak. Overensstemmelse hermed er en del af pre-trade compliance.
- Som en del af analysen af alle potentielle porteføljeselskaber anvender investeringsrådgiveren produktinvolveringsanalyser fra Sustainalytics. Analysen omfatter detaljer om, hvordan et selskab er involveret i et eller flere områder, samt graden af involvering, målt via omsætning. Relevante coreporate actions monitoreres ligeledes for at registrere ændringer i involvering, der kan opstå gennem fusioner og opkøb eller spin-offs.
- For adfærdsbaseret eksklusion bruger investeringsrådgiveren Sustainalytics og MSCI ESG Research samt intern research og engagement-dialog til at afgøre, hvilke selskaber der skal ekskluderes.

Forvaltning

Investeringsrådgiveren udøver afdelingernes rettigheder gennem stemmeafgivning via proxy voting, og er underlagt MAM's globale proxy voting politik. Investeringsrådgiveren bruger Glass Lewis som proxy-tjeneste og researchudbyder og søger at stemme på alle generalforsamlinger. Som ansvarlig investor tager investeringsrådgiveren hensyn til langsigtet værdiskabelse, bæredygtig forretningspraksis, bestyrelsesansvar og transparent selskabskommunikation og er opmærksom på bestyrelsespraksisser og beslutningspraksisser, der er i selskabets bedste interesse, og som er afstemte med aktionærernes interesser.

Hvis det er relevant, kan investeringsrådgiver indgå i dialog med selskabsledelsen inden der foretages en investering i et potentiel porteføljeselskab, hvilket bl.a. kan give yderligere indsigt i ledelseskvaliteten. I researchfasen udføres engagement-dialog typisk via dialog eller møder med den øverste ledelse eller investor relations teamet hos porteføljeselskabet og med fokus på områder, hvor der er mangel på oplysninger fra andre kilder. Under disse møder kan investeringsrådgiver diskutere relevante ESG-problemer med ledelsesteamet og indarbejde deres resultater i den overordnede vurdering af selskabet.

9. Datakilder og behandling

Investeringsrådgiveren bruger forskellige datakilder til at opnå de miljømæssige og sociale karakteristika, herunder følgende:

- Primært – selskabets hjemmeside, selskabsoplysninger, rapporter og politikker, samt indsigt fra engagement-dialog
- Sekundære – medier, offentligt tilgængelige oplysninger, tredjepartsresearch, meninger og databaser, NGO'er, FN og ESG-dataudbydere såsom Sustainalytics, MSCI og AlphaSense

Investeringsrådgiveren søger at sikre datakvalitet ved at bruge førende leverandører af bæredygtighedsoplysninger, ved at indhente oplysninger direkte fra selskaber, hvor det er muligt, og i visse tilfælde ved at krydstjekke data i forhold til direkte selskabsrapporter.

Investeringsrådgiveren er i regelmæssig kontakt med dataudbydere og modtager opdateringer i forbindelse med ændringer af metodologier sammen med periodiske webinarer, der giver yderligere indsigt. I nogle tilfælde vil dataudbydere offentliggøre deres metodologi til vurdering af selskabers praksis. Investeringsrådgiveren vil tage robustheden af de metodologier, der ligger til grund for datakilderne, i betragtning, når det overvejes om en datakilde skal anvendes under investeringsprocessen, og i givet fald den vægt, den skal tillægges. Hvis et selskab deltager i et ESG-relateret brancheinitiativ, kan investeringsrådgiveren undersøge kriterierne for deltagelse i et sådant initiativ.

Data behandles via teamets investeringsproces, som er beskrevet i afsnittene *Investeringsstrategi* og *Due diligence*.

Investeringsrådgiveren kan bruge estimerede data til at opnå miljømæssige og sociale karakteristika, hvor rapporterede data ikke er tilgængelige.

10. Begrænsninger af metodologier og data

Begrænsninger i de metodologier og data, der er beskrevet ovenfor, vedrører rettidigheden af datatilgængeligheden, sammenligneligheden og tilgængeligheden af data på tværs af forskellige rapporteringsperioder og adgang til nøglepersonale hos porteføljeselskaber. Niveauet af virksomhedsoplysninger vil variere afhængigt af faktorer som geografi, sektor og selskabsstørrelse, og kvalitative vurderinger kan variere efter individuelle dataudbydere. På grund af disse begrænsninger foretager investeringsrådgiveren en grundig due diligence-proces til vurdering af selskabets praksis.

Investeringsrådgiveren mener, at disse begrænsninger ikke er væsentlige og ikke påvirker opnåelsen af de miljømæssige og sociale karakteristika.

11. Due diligence

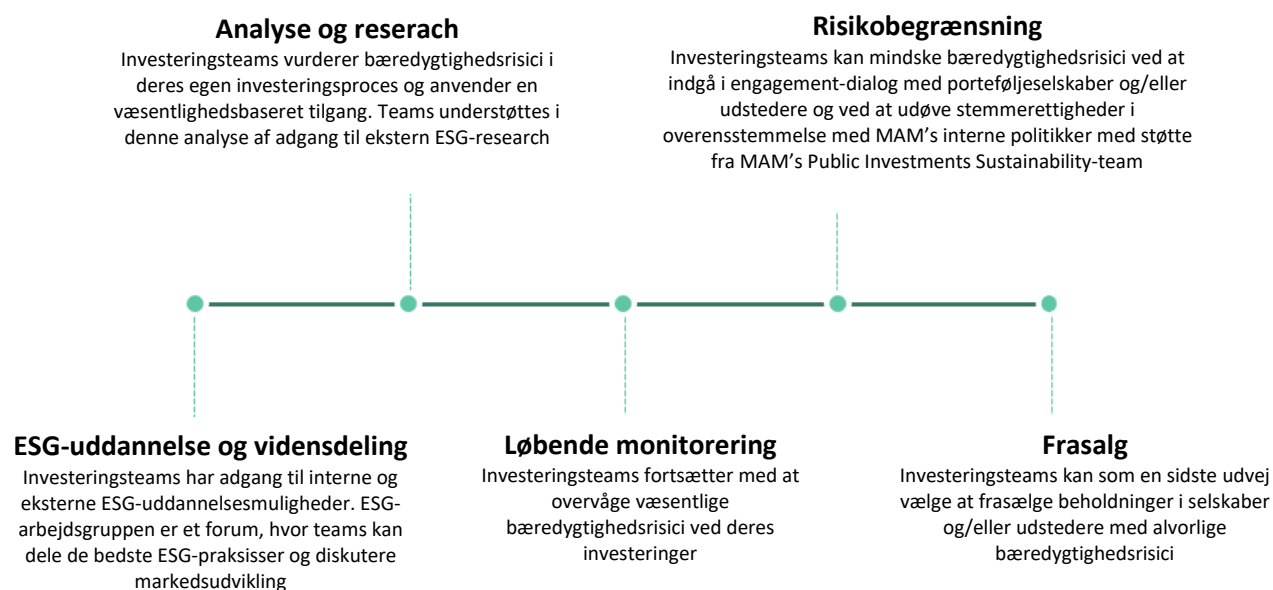
Porteføljesammensætning

Som en del af investeringsprocessen tager investeringsrådgiveren ESG-faktorer i betragtning, der kan have en væsentlig indvirkning på porteføljeafkastet og de miljømæssige og sociale karakteristika, herunder de principper, der er fastsat af UNGC. Hvert selskabs analyserede ESG-profil påvirker, om aktien vil blive inkluderet i afdelingerne samt størrelsen af allokeringen.

Bæredygtighedsrisici

Bæredygtighedsrisici integreres² i investeringsrådgiverens investeringsbeslutninger for afdelingerne og vil blive taget i betragtning gennem hele investeringsprocessen i overensstemmelse med investeringsrådgiverens ESG-struktur som illustreret nedenfor.

² Som defineret i SFDR er "bæredygtighedsrisici" miljømæssige, sociale eller ledelsesmæssige begivenheder eller omstændigheder, som, hvis de indtræffer, kan have negativ væsentlig indvirkning på værdien af investeringen



Investeringsteamet støttes i sin anvendelse af ESG-strukturen af investeringsrådgiverens dedikerede bæredygtighedsteam. Bæredygtighedsteamet er ansvarligt for at fastlægge den overordnede MAM-bæredygtighedsstrategi og ESG-rammestruktur og levere specialiste ekspertise om bæredygtighedsrisici.

En vigtig del af investeringsteamets identifikation og vurdering af selskaber er en dybdegående analyse af økonomiske, konkurrencemæssige og andre faktorer, der kan påvirke fremtidige indtægter og indtjening for udstederen af værdipapirerne. Bæredygtighedsrisici, der er blevet identificeret som væsentlige, er medtaget som en del af denne analyse.

12. Engagementpolitik

Hvis data indikerer, at en virksomheds praksis ikke overholder UNGC, eller antyder en mulig alvorlig overtrædelse af menneskerettigheder, alvorlig miljømæssig skade, grov korruption, en alvorlig overtrædelse af enkeltpersoners rettigheder i krigs- eller konfliktsituationer, samt enhver anden særlig alvorlig overtrædelse af grundlæggende etiske normer, kan investeringsteamet vælge at indgå i engagement-dialog med den pågældende virksomhed for at tage stilling til, hvorvidt sådanne kontroverser rent faktisk har fundet sted. Investeringsrådgiveren har en maksimal engagementperiode på 24 måneder til at undersøge emnet yderligere. Hvis det konstateres, at selskabet overtræder afdelingernes eksklusionskriterier, vil investeringsrådgiveren frasælge.

Generelt søger investeringsrådgiveren at motivere selskaber til at implementere positive ændringer og forbedre selskabets praksis over tid. Dette omfatter dialog med selskaber på følgende måder:

- **Tematiske engagements**
 - med fokus på de ESG-problemer, der har den største materielle indvirkning på beholdningen
- **Begivenhedsdrevne engagements**
 - drevet af en ESG-relateret hændelse eller kontrovers
- **Collaborative engagements**
 - samarbejde med andre investorer om afstemte mål
- **Proxy voting**
 - dialog med bestyrelser og/eller ledelse om stemmeafgivelse, stemmer imod ledelsen samt politikker.

Engagementemner identificeres ved at overvåge de selskaber, der investeres i, og ved at identificere praksisser, der skal forbedres, kontroverser eller problemer, der skal håndteres, eller ønsket om at samarbejde med selskaber for at forbedre visse ESG-standarder, der er relevante for deres branche/sekter.

Engagement-dialogen er derfor proaktiv, hvilket sikrer, at ESG-problemer håndteres på en forebyggende og reaktiv måde, og at problemer, der allerede er opstået, håndteres.

Engagement-dialogen udføres via et samarbejde mellem PM-teamet, der bidrager med dybdegående viden om selskabet og den sektor/branche, som selskabet opererer i, og ESG-teamet, der bidrager med viden om emnet, der diskuteres. ESG-teamet koordinerer selskabsdialogen og rapporterer om mål og -resultater. Investeringssteamet afgør i fællesskab, om målsætningerne er opfyldt, og eventuelle yderligere handling igangsættes.

Investeringsrådgiveren registrerer selskabsdialogen i henhold til de mål, der er fastsat for engagement-dialogen. Mål og målsætninger dokumenteres, før en aktivitet påbegyndes, og eventuelle fremskridt dokumenteres og deles med hele investeringssteamet.

Som en sidste udvej vil investeringsrådgiveren frasælge et porteføljeselskab under omstændigheder, hvor engagementindsatsen ikke har været effektiv. Under sådanne omstændigheder, hvor investeringsrådgiveren beslutter sig for at frasælge, vil der blive taget rimelige skridt for at begrænse en indvirkning på værdien af afdelingerne.

Alle engagementaktiviteter udføres i overensstemmelse med MAM's globale engagementpolitik.